

T H E A T R E  
Compagnie des Halles de Rouillé

1914 : les femmes prennent la relève



Poste  
Restante

Mise en scène : Franck Dribault  
Chansons et musiques : Dominique Bercier

Une pièce écrite par Françoise Chauvière,  
Jacqueline Marchive et Jean-Yves Tanché.







*page 3* L'Association FJEP de Rouillé

*page 4* La Compagnie des halles

**L'aventure « Poste Restante »**

*page 7* Comment tout a commencé...

*page 8* L'histoire

*page 9* Les personnages

*page 11* La distribution

*page 12* Des amateurs et des pros - la mise en scène

*page 13* Les affiches auxquelles vous avez échappé

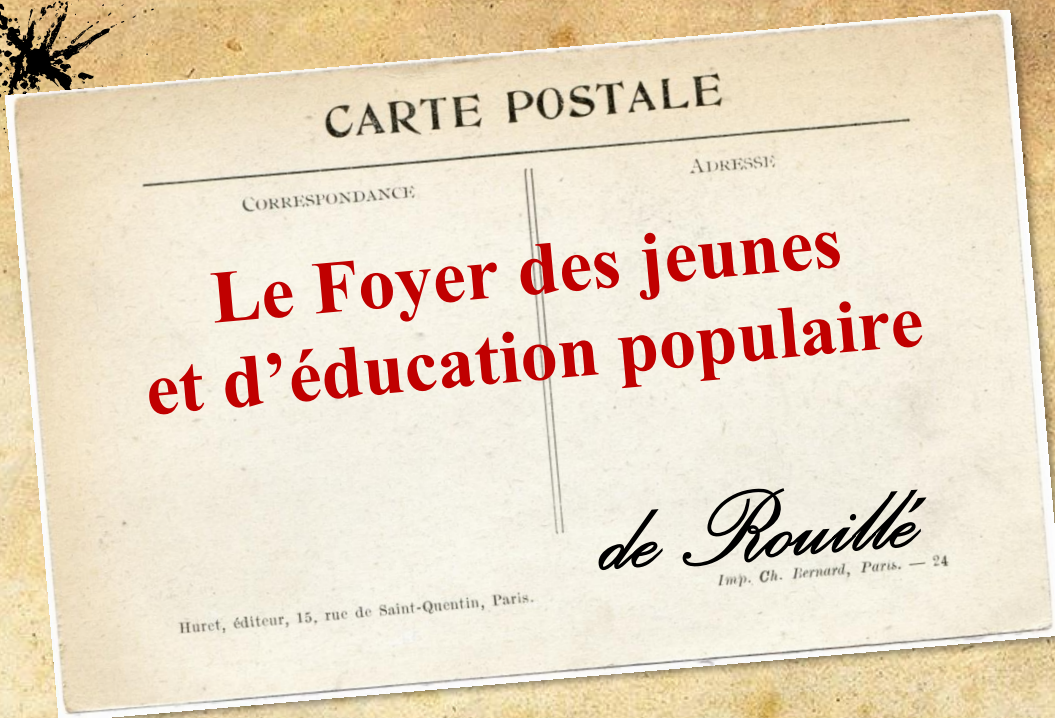
*page 14* Dates - Contacts - Partenaires

*Prochainement à La Crèche et Lusignan !*

Voir page 14







Fondé en 1972 par Annie-France Bercier, qui en fût longtemps sa présidente, le FJEP de Rouillé prend ses sources dans les racines de l'Education Populaire. L'Association s'attache à donner un espace de création et d'expression sur le Pays mélusin, alors que la culture en milieu rural peine parfois à exister. Avec les ateliers du Théâtre de Poche, elle se donne l'objectif de donner le goût de l'expression théâtrale aux plus jeunes.

Depuis plus de 40 ans, le FJEP porte les projets de la Compagnie des halles, troupe adulte de Théâtre amateur, et propose aux habitants du canton d'accueillir la diversité culturelle et de s'ouvrir aux différences.

Elle a aussi une volonté d'exigence en faisant se rencontrer et travailler ensemble amateurs et professionnels.

## Le Théâtre de poche

➔ 97 jeunes comédiens inscrits en 2016

Le Théâtre de Poche propose aux enfants (à partir de 7 ans) et aux adolescents des ateliers d'initiation, de découverte et de perfectionnement autour des arts dramatiques.

Les 8 ateliers hebdomadaires sont encadrés par Sophie GUY, animatrice socio-culturelle employée à mi-temps, grâce à l'aide de la Communauté de Communes du Pays Méluin. Chaque groupe de comédiens prépare, tout au long de l'année, un projet scénique qui est joué au festival de l'association.

Dans le cadre de son action « Voir jouer pour mieux jouer », le Théâtre de Poche organise aussi des sorties au Théâtre Auditorium de Poitiers (TAP) ou au Centre socio-culturel de Beaulieu pour permettre aux enfants d'assister à des spectacles professionnels.

Quand nous en avons l'occasion, nous organisons des partenariats avec des artistes locaux, les écoles, le collège ou d'autres associations.



3



# La compagnie des halles

→ **16 comédiens amateurs en 2016**

Implantée en milieu rural, notre compagnie de théâtre regroupe des comédiens amateurs de toutes générations qui ambitionnent d'utiliser les services de professionnels pour répondre à l'exigence de qualité qu'ils privilégient lors de chaque création (travail avec des metteurs en scène et des techniciens professionnels).



L'objectif de la Compagnie est aussi de promouvoir l'expression dramatique auprès d'un public souvent à l'écart des circuits de diffusion établis.

## Créations

→ 1980 - 1981 : **Grand'Peur et Misère du Troisième Reich**, de Bertold Brecht

→ 1982 - 1983 : **L'Équarrissage pour Tous**, de Boris Vian

→ 1984 - 1985 : **Farces du Moyen-Age**

→ 1986 - 1988 : **L'Atelier**, de Jean-Claude Grumberg

→ 1989 - 1991 : **Pendant que vous dormiez**, de Robert Poudérou

→ 1992 - 1995 : **Vague à l'Homme**

Création à partir de textes de J.M. Ribes et de J.C Grumberg.

Participation au **Festival Off de Théâtre de Rue d'Aurillac** en 1994 avec "Les Vacances".

Cette adaptation suscita l'intérêt du magazine "Détours" de France Culture diffusé le 20 Août 1994 (interviews des acteurs et de l'auteur).

→ 1996 - 1998 : **Le Chasseur Français**, de Boris Vian

Musicien : Claude Cordier

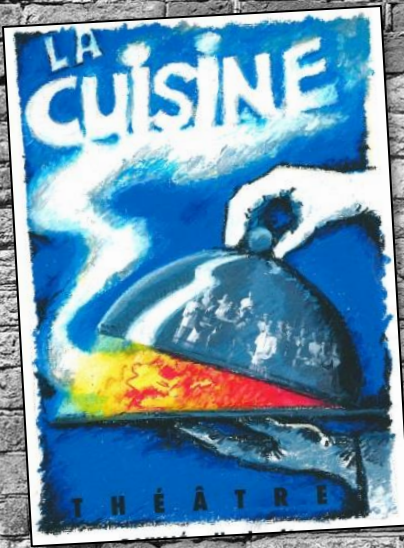
→ 1999 - 2001 : **En r'venant d'expo**, de Jean-Claude Grumberg

Stage encadré par Catherine Dasté - Mise en scène : Anne Marcel.

Musiciens : Alphonse Mielczarek et Félix Banchard



# Dernières créations

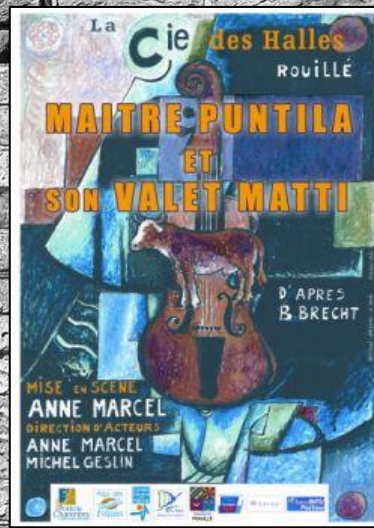


2002 - 2005 :

## La Cuisine, d'Arnold Wesker

Mise en scène : Jean Marie Sillard  
Stages de jeu d'acteurs: Michel Geslin  
Scénographie et création lumière :  
Pierre Mandin et Bertrand Coquin

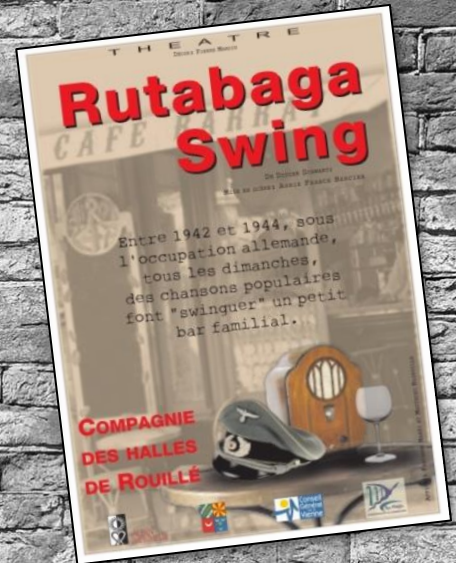
Trophée de la Région Poitou-Charentes - catégorie Théâtre  
Trophée de la meilleure initiative culturelle en milieu rural 2004.



2006 - 2007 :

## Maître Puntila et son valet Matti, de Bertold Brecht

Mise en scène : Anne Marcel  
Stages de jeu d'acteurs: Michel Geslin  
Compositions musicales : Serein Valière  
Scénographie et création lumière : Pierre  
Mandin et Bertrand Coquin



2008 - 2010 :

## Rutabaga Swing, de Didier Schwartz

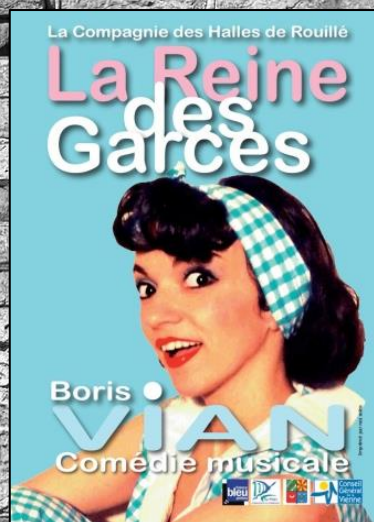
Mise en scène, chant et chorégraphies :  
Franck Dribault  
Musique : Dominique Bercier et Fréd  
Meyer



2011 - 2016 :

## Grand'Peur et Misère du III<sup>ème</sup> Reich de Bertold Brecht

Mise en scène : Annie-France Bercier



2011 - 2015 :

## La Reine des garces, de Boris Vian

Mise en scène, compositions musicales,  
chant et chorégraphies : Franck Dribault  
Musique : Dominique Bercier, Miguel  
Figueira et Fred Meyer.  
Créations lumière : Pierre Mandin



2016...

## Elles chantent Brassens, chansons



rouillé

# La Compagnie des halles joue Poste restante

La Compagnie des halles jouera la pièce « Poste restante » les 20, 21 et 22 janvier à Rouillé. Le 31 juillet 1914, Jean Jaurès est assassiné et le 3 août 1914, l'Allemagne déclare la guerre à la France. C'est alors la mobilisation pour les hommes et avec elle, celle des femmes au travail à l'usine, aux champs et dans les administrations pour remplacer les soldats partis au front. Quatre années durant dans un bureau de poste, vous allez voir et entendre ces hommes et aussi ces femmes, qui n'avaient rien prévu, mais n'ont eu d'autre choix que de prendre « la relève ».

« Poste restante » a été écrit par Françoise Chauvière, Jacqueline Marchive et Jean-Yves Tanché. C'est une pièce émou-



Toute la troupe fin prête pour les représentations des 20, 21 et 22 janvier.

vante et drôle, avec huit chansons écrites par Dominique Bercier, mise en scène par

Franck Dribault, éclairée par Pierre Mandin et sonorisée par Fabien Mabinon. Frédérique

Ripoll a réalisé les costumes. Les réservations s'ouvriront bientôt au 07.83.77.81.70.

## Le rideau s'e

Les comédiens amateurs de la compagnie des Halles, de Rouillé, ont avec la pièce de Jean-Claude Grumberg. « En r'venant de l'expo », frappé un grand coup. Leur semaine de théâtre de l'été a atteint son but. Le public a répondu en nombre, près de 900 entrées enregistrées.



Pari gagné, la troupe tout sourire et fière de sa production.

CHACUN soir la même chose. Le public, debout, qui applaudit, applaudit encore, applaudit toujours. Les acteurs qui viennent saluer, une fois, deux fois et encore et encore. Après deux heures et demie de spectacle, il semble que les uns et les autres ne veulent pas se séparer. Il faut dire que ces deux heures et demie sont passées somme toute dans un rêve. De la visite de l'expo, en 1900, au quai de la gare avec le désastre pour le front, en 1914, en passant par les scènes de cabaret « du Bouchon de Clichy » ou aux réunions ouvrières de la salle de l'« Egalitaire », le spectacle est un créneau au cœur du spectacle vivant avec les acteurs, devenant membre de la troupe à son tour, en une sorte de communion, qu'à la fin du spectacle, il devenait difficile de se séparer. Les comédiens amateurs de la compagnie des Halles, de Rouillé,

ROUILLÉ (86) ▻ VENDREDI, SAMEDI ET DIMANCHE

## THÉÂTRE

### Tous à « La Cuisine » !

Jouée l'an passé à guichets fermés, la pièce d'Arnold Wesker reprise par la Compagnie des Halles méritait bien une seconde saison. A voir jusqu'à ce dimanche.

La pièce d'Arnold Wesker « La Cuisine » part d'un quotidien énergique : les coulisses d'un grand restaurant, avec les aléas que comporte un service de 1.500 couverts.

Écrite en 1961 par le dramaturge britannique Arnold Wesker, la pièce fut créée en France par Ariane Mnouchkine. Forte du succès de l'an passé, la Compagnie des Halles remet le couvert cette année avec une mise en scène de Jean-Marie Sillard, assisté de Gérard Hardy, qui

avait lui-même joué dans la version originale de Mnouchkine.

Les spectateurs sont « assis » dans la cuisine et confrontés au monde du travail et aux échanges humains exacerbés par la fatigue de ce métier écrasant. « Nous n'avons pas tenu à remettre la pièce au goût du jour », explique Annie-France Bercier, présidente de l'association du foyer de Rouillé. La pièce est donc datée. Qu'il s'agisse du racisme des employés anglais vis-à-vis d'immigrés alle-

mands à la recherche d'un emploi, ou encore du décor, qui reproduit une authentique cuisine des années 60, rien n'a été délaissé.

La Compagnie des Halles, primée au festival de Vivonne comme meilleure initiative culturelle en milieu rural, fait partie de ces associations qui font vivre les campagnes. En 2004, les membres du foyer de Rouillé, épaulés par Jean-Marie Sillard, bien connu à l'Isle-Jourdain pour avoir monté les pièces de Brecht et de Grumberg, avaient travaillé pendant près d'un an sur la réalisation de « La Cuisine ». Vingt-cinq amateurs du Pays mélois et de toute la Vienne, des jeunes, qui ont débuté au Théâtre de Poche de la commune, mais aussi des lycéens en section théâtre au lycée du Bois-d'Amour de Poitiers, et des mordus d'art dramatique, ont su donner de leur temps et de leur talent à la compagnie.

La Compagnie des Halles de Rouillé joue « La Cuisine » d'Arnold Wesker à la salle des fêtes de Rouillé. Vendredi et samedi à 20 h 30. Dimanche à 15 h 30. Tarifs : 10 € ; étudiants, chômeurs et moins de 18 ans : 5 € ; gratuit pour les moins de 12 ans. Réservation indispensable au 05.49.46.80.47.



Une batterie d'époustouffants comédiens au service de « La Cuisine ».

EN HAUSSE

## Cuisine fine

La compagnie des Halles de Rouillé retourne aux fourneaux temps de sept représentations de la « Cuisine » d'Arnold Wesker. La raison d'être de cet efficace bouche à oreilles est simple : les amateurs de théâtre ont apprécié la mise en scène de Jean-Marie Sillard. Au menu : une cuisine d'aujourd'hui, dans un décor qui se tisse d'amour.

LUSIGNAN - Troupe amateur encadrée par des professionnels, la Compagnie des Halles de Rouillé jouera à trois reprises à

# Une comédie sociale burlesque

Invité par l'ACVS (Association cinéma vidéo spectacles), la Compagnie des Halles de Rouillé jouera à trois reprises à



Matti se fiance avec les filles de Kurgela, ici, la téléphoniste (photo : Olivier Marie).

Lusignan début juin. La troupe composée de 12 comédiens (Jean-Yves Tanché, Olivier Noc-Medhi Al Rifai, Samuel Bougrier, Pauline Ballu, Annie-France Bercier, Francis Thimothée, Fabrice Laurentin, Isabelle Texereau, Frédérique Ripoll, Sophie Guy, Marion Vallière Loudy) est depuis maintenant plusieurs années encadrée par des professionnels, pour proposer des spectacles de grandes exigences artistiques.

Créé sous chapiteau Après « Le Chasseur Français » de Boris Van (1996-1998), « En r'venant d'l'expo » de Jean-Claude Grumberg (1999-2001), « La Cuisine » d'Arnold Wesker (2002-2005, Trophee de la Région Poitou-Charentes catégorie Théâtre et Trophee de la meilleure initiative culturelle en milieu rural 2004), la compagnie a décidé de s'attaquer à la pièce de Bertolt Brecht, « Maître Puntilla et son valet Matti ». Pour ce spectacle, la troupe a fait appel à Anne Marcol pour l'adaptation et la mise en scène, Michel

Geslin pour des stages de direction d'acteur, Pierre Mandin pour la décoration et les lumières, Séverin Vallière, pour la musique.

Après sa création à Rouillé en juillet 2006, avec une dizaine de représentations sous le chapiteau de l'association méloisienne Chap' de Lune, ce spectacle tourne maintenant en version « salle ». « La création sous le chapiteau nous a guidés vers une mise en scène circassienne et le parti pris du burlesque fonctionne dans un décor minimaliste », explique Annie-France Bercier, membre responsable de la Compagnie des Halles.

Une comédie populaire Puntilla est propriétaire terrien en Finlande. Un maître double, avec deux paroles absolument contradictoires. Lorsqu'il est à jeun, le personnage souffre de ses humeurs acariâtres. Lorsqu'il a bu, il devient « humain » : il aime le monde entier, son cœur et sa bourse s'ouvrent. Il cherche l'amitié de son chauffeur Matti qui supporte stérilement ses incohérences et souhaite avant tout rester lui-même en tâchant de résister au maître. Ahurissants, déstabilisants à l'extrême, face troublante



Les acteurs amateurs participent à des stages de formation et s'efforcent d'utiliser les services de professionnels pour répondre à l'exigence de qualité qu'ils privilégient pour chacune de leur création théâtrale.

À voir : vendredi 1<sup>er</sup> juin et samedi 2 à 20h30, dimanche 3 à 15h, à l'Espace 5. Tarifs : 10 et 8 € incl. ACVS, étudiants, -16 ans. Rés. et info : 05 49 43 31 48.





## CARTE POSTALE

CORRESPONDANCE

ADRESSE

# *L'aventure* Poste restante

Huret, éditeur, 15, rue de Saint-Quentin, Paris.

Imp. Ch. Bernard, Paris. — 24

## *Comment tout a commencé...*

**Septembre 2014, Annie-France Bercier**, la co-fondatrice-Présidente-metteur-en-scène, âme de la troupe est emportée par le cancer. **Comment continuer à faire vivre la "Compagnie des Halles" sans elle ?** Elle aurait aimé que le prochain spectacle soit en lien avec le centenaire de la grande guerre mais elle n'avait pas trouvé de texte qui nous conviennent.

**Janvier 2015**, nous nous retrouvons pour y réfléchir. L'envie commune est de parler du rôle que les femmes ont joué pour faire tourner le pays pendant que les hommes étaient au front, avant qu'on ne les renvoie à leurs fourneaux... sans même leur octroyer le droit de vote.

Il s'agissait donc de parler des **femmes**. Et pour cela, il fallait **écrire...**

**Françoise Chauvière, Jacqueline Marchive et Jean-Yves Tanché** se lancent dans cette aventure. Ils se sont ainsi retrouvés chaque semaine pendant plusieurs mois, pour bâtir cette histoire que vous allez voir.

Trois imaginaires, pour inventer des personnages, des situations et comme la troupe souhaitait que ce spectacle soit aussi musical, **Dominique Bercier** a écrit et composé les chansons.

**Septembre 2015**, nous avons commencé à travailler.





# L'histoire

## Acte I

Notre histoire commence le 31 juillet 1914, le jour de l'assassinat de Jean Jaurès. C'est celle de plusieurs employés d'un bureau de poste, de leurs familles et de leurs clients.



## Acte II

En novembre 1915, les jeunes hommes sont sur le front depuis plusieurs mois, les femmes, les filles, les belles-filles, les mères ont pris leur place et font tourner la poste. Des anciens employés, il ne reste plus qu'Emile, Yvonne et le receveur Joseph Fardet.



## Acte III

Juillet 1917, la guerre s'éternise. Blessé, Eugène a repris son poste, mais Emile, réserviste, a dû rejoindre le front. Les télégrammes annonçant les blessés, les morts tués à l'ennemi se multiplient. On parle de refus de monter au front, de fusillés pour l'exemple. Certaines femmes se sont engagées comme infirmière telle Adrienne, jeune voisine de Marie ; ou deviennent marraines de guerre pour soutenir le moral des soldats, telles Augustine et Marie.



## Acte IV

Juillet 1919, la guerre est terminée. Paul n'en est pas revenu... ni Isidore, le fils de Joseph et mari de Louise...ni Paulin le fils d'Yvonne... ni Charles, le fils de Jules Bonnet...ni le mari de Madame Pélagie...et tant d'autres.

Les femmes sont renvoyées à leur foyer...



# Les personnages



**Yvonne**

Aide-postière, veuve, mère de plusieurs enfants dont Paulin, le plus âgé.



**Adrienne**

Cliente, jeune infirmière.



**Paul**

Jeune facteur.



**Emile**

Bouchard

Facteur, veuf  
et père d'Ernestine.



**Ernestine**

Bouchard

Fille d'Emile,  
factrice après 1914.



**Marie**

Jeune factrice  
après 1914.



**Madame Pélagie**

Cliente, mère de nombreux enfants.





**Eugène** Feuillu

Téléphone et télégraphe.  
Fils de Léontine.

**Léontine** Feuillu

Téléphone et télégraphe après  
1914. Veuve. Mère d' Augustine  
et Eugène

**Augustine** Feuillu

Employée à la tannerie Bonnet. Fille  
de Léontine.



**Jules** Bonnet

Patron de la tannerie.  
Divorcé, père de  
Charles.



**Julienne**

Femme d'Honoré,  
guichetière après 1914.

**Honoré**

Guichetier,  
marié à Julienne.



**Joseph** Fardet

Receveur, marié,  
père d'Isidore.



**Louise** Fardet

Mariée à Isidore, le fils de Joseph  
Fardet, factrice après 1914.



**Blanche**

Cliente, femme  
du forgeron.

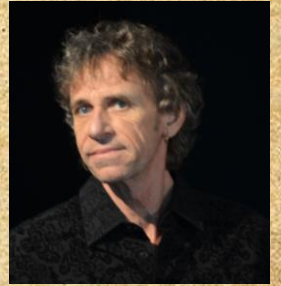


# La distribution

## Comédiens

- *Augustine Feuillu* : Elise Pougard
- *Eugène Feuillu* : Samuel Bougrier
- *Léontine Feuillu* : Jacqueline Marchive
- *Yvonne* : Frédérique Ripoll
- *Joseph Fardet* : Dominique Bourdais
- *Louise Fardet* : Lydie Thébault
- *Jules Bonnet* : Jean-Marie Lévêque
- *Emile Bouchard* : Nicolas Blanchard
- *Ernestine Bouchard* : Pauline Ballu
- *Marie* : Barbara Riondet
- *Madame Pélagie* : Isabelle Texereau
- *Blanche Vaudois* : Patricia Royaux-Muller
- *Honoré* : Benoît Ranger
- *Julienne* : Sophie Guy
- *Paul* : Rémi Dupuis
- *Adrienne* : Aude Ranger / Morgane Momon
- *Les enfants* : Romane Roy et Gabin Vidal

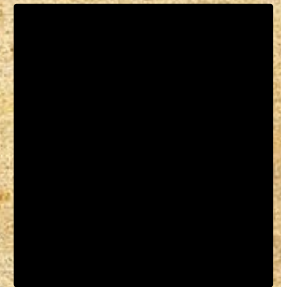
## Musiciens



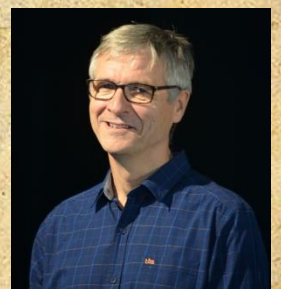
Dominique Bercier  
Auteur et compositeur des  
chansons. Guitares et banjo.



Rémi Bayou  
Guitares et arrangements.



Dominique Allard  
Percussions.



Patrice Aubouin  
Accordéon.



# Des amateurs et des professionnels . . .

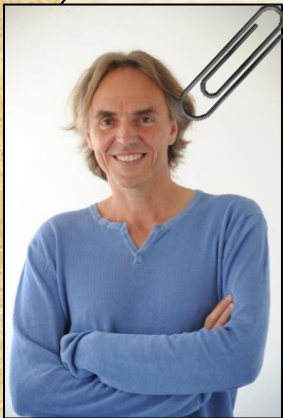
Depuis une quinzaine d'années, notre troupe d'amateurs fait appel à des professionnels pour la mise en scène, la scénographie, la musique, l'éclairage et le son :

- Aurélie Dessèvres a coordonné, dynamisé le groupe durant les premiers mois.
- Rémi Bayou, musicien professionnel a réalisé les arrangements musicaux.
- Franck Dribault a assuré la mise en scène et le travail de chant.
- Pierre Phelippon se charge de la sonorisation.
- Pierre Mandin, scénographe, a conçu et réalisé le décor et la création lumière.



Pierre Mandin

## Le metteur en scène



→ Franck Dribault a découvert le théâtre à... Rouillé. Jeune acteur de la troupe vers 1980, il a pris goût à la scène. Il « passe son bac d'abord », achève de sérieuses études de commerce tout en suivant assidûment les cours Florent. Il complète sa formation de comédien en pratiquant le chant et la danse à Broadway.

Au moment de rentrer sur le marché du travail, il renonce à l'entreprise et choisit de devenir chanteur, comédien et metteur en scène en France et à l'étranger.

→ **Quand la Cie des Halles a ouvert le « chantier Rutabaga » en 2008, Franck est apparu comme l'artiste de la situation.** Il nous a accompagnés plusieurs week-ends desquels nous sortions la tête pleine de vocalises, les guiboles un peu courbaturées, mais avec le sentiment d'avoir appris à bâtir quelque chose de plus harmonieux, tout simplement de plus beau... Quel plaisir !

→ **De 2011 à 2015, il nous entraîne sur les traces de Boris Vian avec la « Reine des Garces »,** pièce écrite en 1955 et publiée en 2009 au moment du 50<sup>ème</sup> anniversaire de la disparition de Vian... Grâce à son talent, Franck réalise pour nous la mise en scène de cette farce hilarante et décapante où s'enchaînent les quiproquos sous la forme d'une comédie musicale swing digne de Broadway !

→ **Pour la création de « Poste Restante », Franck a répondu présent et a partagé la volonté de la Compagnie des Halles de jouer cette pièce historique écrite par certains membres.** Il a encore une fois su tirer le meilleur jeu chez chacun de nous avec respect, patience et exigence. Il nous a poussés dans nos retranchements pour que chaque mot soit juste, pour que nos gestes deviennent un ballet, ballet de lettres et de télégrammes. Avec lui nous nous sommes plongés en finesse dans ce bureau de poste de 1914 où nos humeurs ont dû apprendre à osciller entre désespoir et légèreté.

Franck est depuis plusieurs années le directeur artistique du festival Niofar (Paris/Dakar).

Il travaille actuellement sur un nouveau projet de comédie musicale à Paris.



**Les affiches  
auxquelles  
vous avez  
échappé...**

La Cie des Halles de Rouillé

*Poste Restante*

1914 dans un bureau de poste : les femmes prennent la relève.

Mise en scène :  
Franck Dribault  
Chansons et musiques :  
Dominique Bercier

Une pièce écrite par Françoise Chauvière, Jacqueline Marchive et Jean-Yves Tanché.

POSTALES

1914 dans un bureau de poste : les femmes prennent la relève.

Adresse du destinataire

**Postes Restantes**

La Cie des Halles de Rouillé

Mise en scène : Franck Dribault  
Chansons et musiques : Dominique Bercier

Une pièce écrite par Françoise Chauvière, Jacqueline Marchive et Jean-Yves Tanché.

La Cie des Halles de Rouillé

1914 dans un bureau de poste : les femmes prennent la relève.

**Poste Restante**

Mise en scène :  
Franck Dribault  
Chansons et musiques :  
Dominique Bercier

Une pièce écrite par Françoise Chauvière, Jacqueline Marchive et Jean-Yves Tanché.

La Cie des Halles de Rouillé

*Poste Restante*

Mise en scène : Franck Dribault  
Chansons et musiques : Dominique Bercier  
Une pièce écrite par : Françoise Chauvière, Jacqueline Marchive et Jean-Yves Tanché.

La Cie des Halles de Rouillé

1914 dans un bureau de poste : les femmes prennent la relève.

**Postes Restantes**

Mise en scène : Franck Dribault  
Chansons et musiques : Dominique Bercier  
Une pièce écrite par Françoise Chauvière, Jacqueline Marchive et Jean-Yves Tanché.

La Cie des Halles de Rouillé

**Postes Restantes**

Mise en scène : Franck Dribault  
Chansons et musiques : Dominique Bercier

Une pièce écrite par Françoise Chauvière, Jacqueline Marchive et Jean-Yves Tanché.

La Cie des Halles de Rouillé

1914 dans un bureau de poste : les femmes prennent la relève.

Mise en scène : Franck Dribault  
Chansons et musiques : Dominique Bercier

**Postes Restantes**

Une pièce écrite par Françoise Chauvière, Jacqueline Marchive et Jean-Yves Tanché.

La Cie des Halles de Rouillé

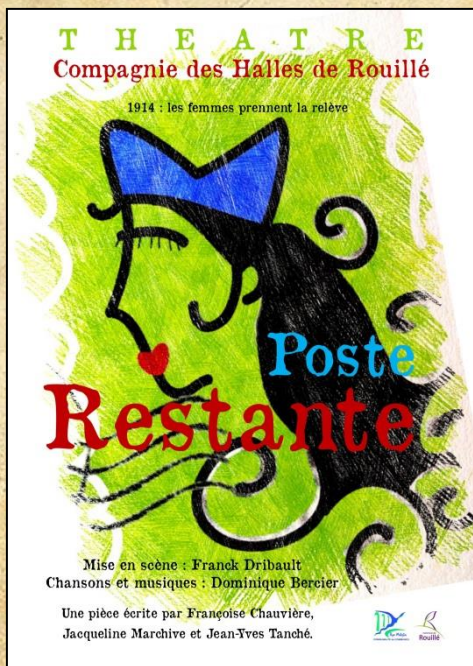
1914 dans un bureau de poste : les femmes prennent la relève.

**Postes Restantes**

Mise en scène : Franck Dribault  
Chansons et musiques : Dominique Bercier

Une pièce écrite par Françoise Chauvière, Jacqueline Marchive et Jean-Yves Tanché.





Samedi **11** novembre 2017  
à La Crèche (79), salle de l'Hélianthe

Réservation conseillée par mail : [contact@ville-lacrecche.fr](mailto:contact@ville-lacrecche.fr) ou par téléphone : 05 49 25 50 54

Samedi **24**  
et Dimanche **25** mars 2018  
à Lusignan (86), Espace V

 [www.facebook.com/pg/CompagnieDesHalles](http://www.facebook.com/pg/CompagnieDesHalles)



### Partenaires



et une trentaine  
d'artisans et de  
commerçants du  
canton de Lusignan